



"Animation du jardin naturel" du siège romand du WWF Suisse de Vernier (GE)

dossier

WWF Suisse
Chemin de Poussy 14, 1214 Vernier
Tél.: 022 939 39 90

www.wwf.ch/ecole

1/2010

Présentation de l'animation "jardin naturel"

Contexte :

Depuis le printemps 2006, durant les mois de septembre à octobre, les classes primaires et du secondaire I sont invitées à venir découvrir un jardin naturel au cours d'une demi-journée d'activités didactiques. Les groupes sont accueillis par des spécialistes et l'animation a lieu dans le jardin du siège romand du WWF Suisse à Vernier, dans le canton de Genève.



© credit photo : WWF Suisse

Renseignements pratiques :

L'animation coûte 150.— pour la classe entière. Un goûter est offert aux enfants et une brochure sur le jardin naturel est remise à l'enseignant. Pour vous inscrire ou pour tout renseignement complémentaire, nous sommes à votre disposition au 022 939 39 90 ou sur Internet : www.wwf.ch/ecole, rubrique "activités pédagogiques", le jardin naturel.



1) Les différents éléments de cette animation :

Pour s'immerger progressivement dans tous les recoins du jardin, nous avons créé une animation amenant peu à peu les élèves au cœur du sujet. Après l'accueil et la présentation du déroulement général de l'animation, nous débutons la première partie. Celle-ci est intitulée le jardin de vos rêves. En effet, les enfants expriment tout ce qu'ils connaissent sur le jardin : plantes, animaux, biotopes, etc.. Le tout est représenté sur un grand dessin collectif.



© credit photo : WWF Suisse

L'animation continue par une découverte des différents aménagements naturels, avant que les enfants soient répartis dans le jardin pour observer la vie du sol sous leurs pieds à la loupe. Après une mise en commun de leurs observations, de petits groupes sont définis afin de capturer et d'identifier les invertébrés et découvrir la végétation de différents biotopes sous forme de tournus (étang, compost, haies, mur de pierres sèches). Le tout est exposé sous forme d'un musée éphémère et miniature du jardin.

Enfin et après un goûter bien mérité, les enfants reprennent le tableau du jardin de leurs rêves et le modifie. Ils ajoutent ou enlèvent des éléments à leur guise. Une conclusion apporte une note finale à cette activité et souligne les points importants à retenir.

2) Les différentes étapes de l'animation.

A) Présentation de l'animateur-trice et du programme de l'activité.

Durée : 5 minutes

Matériel : aucun

Objectifs pédagogiques : mettre les enfants en confiance, introduire le sujet et faire connaissance.

Déroulement :

- Le jardin de vos rêves

- Découverte des différents aménagements naturels
- Capture, observation et détermination par biotopes
- Est-ce que mon jardin naturel s'est modifié ?
- Bilan de l'animation.

B) Le jardin de vos rêves.

Durée : 30 minutes.

Matériel : Panneau aimanté représentant le jardin de Vernier avec sa maison, mais sans aucun aménagement dans le jardin, un jardin vierge à aménager.

Objectifs pédagogiques : Les enfants exposent et échangent leurs connaissances dans les différents éléments pouvant prendre place dans le jardin (animaux, végétaux, aménagements naturels et artificiels). Questionnement et ouverture d'esprit sur ces notions.

Déroulement :

- L'animateur-trice présente le panneau vierge, explique que la maison vient d'être construite et qu'il faut l'aider pour aménager le jardin. Il pose la question suivante : qu'ajouteriez-vous dans ce jardin pour obtenir le jardin de vos rêves ? Lorsque les enfants ont fini d'apporter leurs idées représentées sous forme de dessins ou de cartes aimantées, l'animateur les regroupe en 3 catégories (éléments apportés par l'homme, espèces sauvages et espèces domestiques) et les fait deviner.

Puis, les élèves sont invités à le ou la suivre pour aller visiter les différents biotopes ou milieux naturels existant dans le jardin naturel du siège romand du WWF.



© credit photo : WWF Suisse



C) Découverte des différents aménagements naturels.

Durée: 15-20 minutes.

Matériel: Différents panneaux présentant les différents biotopes du jardin de Vernier.

Objectifs pédagogiques: Apprentissage de la notion de biotope et de milieu naturel. Découverte des différents aménagements naturels représentés dans le jardin naturel.

Déroulement:

- L'animateur-trice explique ce qu'est un biotope. Bios (la vie) et Topos (le lieu). Un biotope est tout simplement un lieu de vie de différentes espèces. Puis, par petits groupes, les élèves effectuent la visite du jardin. Les explications sont données par l'animateur, à l'aide des informations notées sur les panneaux.

D) Capture, observation et détermination vers la haie, le compost et l'étang.

Durée: 20 minutes par poste.

Matériel:

La haie -> 1 drap blanc, 2 cuillères, 2 pincettes entomologiques, boîtes loupes, clefs de détermination et fiche d'espèces à identifier

L'étang -> 2 épuisettes, boîtes loupes, clefs de détermination, 2 bacs blancs, 4 cuillères et fiche d'espèces à identifier

Le compost -> boîtes loupes, 2 binoculaires, 4 cuillères, 4 pincettes entomologiques, clefs d'identification, 2 bacs blancs et fiche d'espèces à déterminer.

Objectifs pédagogiques: les élèves apprennent comment observer, capturer et identifier toute une série d'espèces liées entre elles par la chaîne alimentaire. Ils acquièrent de nouvelles connaissances sur les invertébrés et sur leur milieu de vie. Travail individuel et en équipe.

Déroulement:

- Chaque élève passera par petits groupe dans chacun des trois biotopes et arrivera à déterminer un bon nombre d'espèces vivant dans celui-ci. Puis, après 20 minutes, les 3 groupes tournent pour commencer un nouveau biotope. Au bout d'une heure environ, tout le monde aura eu le temps d'observer, de capturer et de déterminer les espèces des 3 postes.

Informations complémentaires sur le matériel et la méthode de capture d'espèces dans différents biotopes tels que l'on trouve dans le jardin naturel:

Pour les captures (selon les biotopes présents):

- un grand drap blanc -> haie, arbustes
- des assiettes colorées (jaunes de préférence) -> pré, carré d'herbe
- 2 filets fauchoirs (une vieille raquette avec une manche cousue fera l'affaire) -> hautes herbes
- 2 aspirateurs à bouche -> murs, pierres, troncs...
- 2 épuisettes (une passoire au bout d'un manche) -> étang.

Pour observer:

- loupes
- bacs en plastique blanc
- boîtes-loupes et petites boîtes simples transparentes
- cuillères ou pincettes entomologiques (souples) pour les plus grands
- éventuellement des livres pour essayer d'identifier les insectes («Ces animaux minuscules qui nous entourent» de Y. Coineau, R. Cléva et G. du Chatenet, Editions Delachaux et Niestlé, 1997 ou «Les petits animaux des lacs et rivières» de L.-H. Olsen, J. Sunesen et B.V. Pedersen, Editions Delachaux et Niestlé, 2000).



© credit photo: WWF Suisse

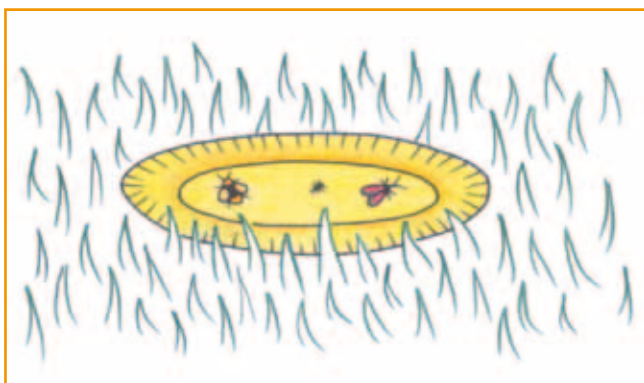
Par petits groupes, les enfants procèdent aux captures ou observent simplement à la loupe les animaux qu'ils repèrent dans les biotopes suivants :



- 1) Haies, arbustes: deux enfants tiennent le grand drap blanc en-dessous des arbustes, et deux autres secouent les branches pour faire tomber les insectes. Il faut ensuite se dépêcher d'en capturer quelques uns avant qu'ils ne se sauvent, à l'aide de cuillères ou d'aspirateurs à bouche. Pour les observer, il suffit de les mettre dans une boîte-loupe.



- 2) Pré, herbe: il suffit de déposer les assiettes colorées sur l'herbe et d'attendre que quelques insectes attirés par la couleur vive viennent s'y poser. On peut ensuite les transférer dans une boîte ou une boîte-loupe.



- 3) Hautes herbes: on procède en faisant de grands mouvements dans les herbes. Puis, en retournant le filet dans un bac, on observe si on a attrapé quelque chose.



- 4) Etang: passer l'épuisette dans l'eau, le long de la végétation, sans racler les pierres. Puis, la retourner dans un bac blanc avec un peu d'eau.



Quelques consignes à respecter:

- On ne tue ni ne mutile les animaux (attention aussi avec les pincettes entomologiques!)
- On ne met pas plus d'un insecte par boîte, sans quoi ils risquent de s'entretuer!
- Après les observations, on remet chaque animal là où on l'a attrapé!

Une fois que chaque enfant a quelques petites bêtes à observer, il peut remplir une mini fiche d'identification pour chacun d'eux : donner son nom s'il le connaît, le décrire, compter le nombre de pattes (6, 8, beaucoup) afin d'établir une classification de base (insectes, araignées, mille-pattes), éventuellement les dessiner... Pour les trouvailles spéciales, il peut être intéressant de regarder dans des livres spécialisés afin de déterminer précisément l'espèce! Pour simplifier l'exercice, on peut aussi se contenter de compter le nombre d'espèces différentes que l'on trouve.



E) Est-ce que mon jardin naturel s'est modifié ?

Durée: 15 minutes.

Matériel: le panneau aimanté utilisé durant l'étape B.

Objectifs pédagogiques: les élèves prennent conscience que leur vision du jardin n'est plus du tout la même qu'au début de l'activité. Ils peuvent mettre des noms sur certaines espèces et sur certains biotopes du jardin.

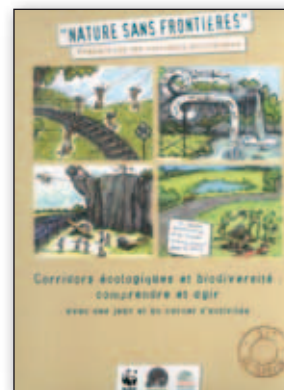
Déroulement:

- L'animateur reprend le dessin du jardin que les enfants avaient créé au début de l'animation et leur demande les différences qui existent entre le jardin de leur rêve et celui qu'ils viennent de découvrir. Ceci permet en général d'ouvrir la discussion sur les plaisirs des hommes (en ayant une piscine par exemple) et les besoins de la nature (jardin naturel). Discussion possible sur la création de compromis possibles (piscine équipée de telle manière que les batraciens ne s'y noient pas, un coin de jardin dévolu à la nature, etc). Puis, l'animateur-trice demande à chaque enfant de citer quelque chose qu'il aimerait faire chez lui ou à l'école dans le but de favoriser la nature.

3) Dossiers pédagogiques sur ce thème :

Dossier pédagogique - **Nature sans frontières**
(8 à 12 ans)

Ce dossier permet aux élèves de mieux comprendre les liens qui existent entre les activités humaines et l'environnement. Il met en évidence les difficultés que rencontrent les espèces pour se déplacer dans divers milieux et propose différentes solutions. Il se présente sous la forme d'une mallette contenant une partie théorique, un carnet d'activités et des jeux.



FRAPNA, 2005, 89 pages, A4.

CHF 57.00

F) Découverte des différents aménagements naturels.

Durée: 10 minutes.

Matériel: un objet symbolique.

Objectifs pédagogiques: les élèves s'expriment sur l'expérience qu'ils viennent de vivre et donnent leur avis.

Déroulement:

- L'animateur donne la parole aux participants. La personne qui s'exprime doit dire ce qu'il a aimé et a moins aimé. Les autres personnes ne peuvent pas parler tant que l'enfant qui a la parole détient l'objet symbolique. Quand la majorité des élèves s'est exprimée, l'animateur-trice remercie les enfants et conclue en disant que la nature en Suisse s'appauvrit de jour en jour et que le fait d'apporter sa pierre à l'édifice (construire un nichoir, construire un tas de pierres, mettre un compost ou construire un tas de bois) sont autant d'éléments très utiles pour favoriser la biodiversité et redonner un peu plus de place à la nature, sans quoi nous ne pourrions survivre.

Dossier pédagogique - **Tous dans le même navire !**
(9 à 12 ans)

(dossier accompagnant la prochaine tournée du Pandamobile de 2010 et 2011)



Ce dossier vous fera voyager dans le monde merveilleux de la biodiversité. Vous découvrirez ce qu'est la biodiversité et pourquoi elle nous est si indispensable. A l'aide de nombreux

exemples, ce dossier abordera la répartition des milieux sur Terre, la théorie de l'évolution et les impacts des activités humaines sur la biodiversité. Vous aurez alors tous les outils nécessaires pour faire comprendre à vos élèves l'importance de cette ressource.

WWF Suisse, 2010, 52 pages, A4.

CHF 25.00