



*for a living planet*

## Site EMERAUDE Bellelay



© Philippe Riat, WWF Jura

Site-Nr 31

Situé au sud du village de Bellelay, sur le territoire de la commune de Saicourt, à près de 1 000 mètres d'altitude, ce joyau naturel est formé d'une tourbière d'environ 52 hectares et de zones tampons de quelque 50 hectares. L'exploitation agricole de ces dernières est définie par des contrats d'exploitation. Comme toutes les tourbières, celle de Bellelay a aussi été exploitée par le passé. Malgré une intense exploitation, une partie située à l'est du bassin est restée plus ou moins intacte. L'épaisseur de la tourbe est d'environ 6 mètres. Le bombé de la tourbière est très bien conservé et couvert de pins à crochets. La fermeture des drains et la construction d'une petite digue permettent un accroissement des sphaignes. A l'ouest du bassin se trouve l'étang de la Noz, qui a été purgé et dont la digue a été restaurée. Cette partie de la réserve est particulièrement intéressante au plan de la faune en raison de son inscription à l'Inventaire des sites de reproduction de batraciens d'importance nationale.

Sources : Communiqué de presse : La réserve naturelle de Bellelay placée sous protection (21.08.2000). <http://www.be.ch>

## 2. Liste des communes localisées sur le site

Châtelat
Saicourt
Les Genevez (JU)

## 3. Liste des espèces Emeraude:

GRUPE	GENRE	ESPECE	FRANCAIS
Mammifères	Myotis	emarginatus	Murin à oreilles échancrées
Mammifères	Myotis	myotis	Grand Murin

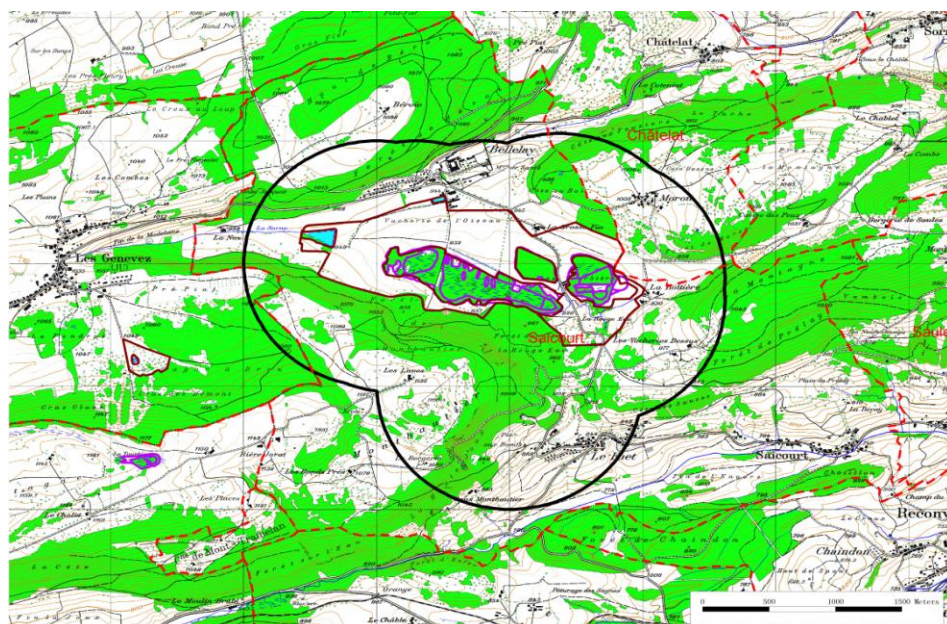
## 4. Types de milieux naturels présents sur les site:

prairiaux humides
prairiaux secs
forestiers

## 5. Périmètre hypothétique\*

### Bellelay (31) BE

-  Site Emeraude
-  IBA
-  Bas-marais
-  Hauts-marais
-  Zones alluviales
-  Réserves Oiseaux d'eau
-  Sites Amphibiens
-  Communes



© 2008 swisstopo (JD082807)

\* Le 'périmètre hypothétique' est défini d'après une méthode standardisée, basée sur des données géographiques d'observation d'espèces, datant de la période entre 1973 et 2003. Le 'périmètre validé\*\*' quant à lui présente une validation biologique et géographique faite par des experts. Le périmètre validé peut ainsi dévier du périmètre hypothétique. Les personnes intéressées à la validation de périmètres encore non-validés peuvent d'annoncer auprès de la direction du projet.



Le WWF a pour objectif de stopper la dégradation de la nature et de construire un avenir dans lequel les êtres humains pourront vivre en harmonie avec la nature.

Partout dans le monde, le WWF s'engage pour:

- la conservation de la diversité biologique,
- l'exploitation durable des ressources naturelles,
- la diminution de la pollution et des habitudes de consommation néfastes pour l'environnement.

***for a living planet***<sup>®</sup>

**WWF Suisse**

Chemin de Poussy 14  
1214 Vernier

Tél: +41 22 939 39 90  
Fax +41 22 939 39 91  
service-info@wwf.ch  
www.wwf.ch